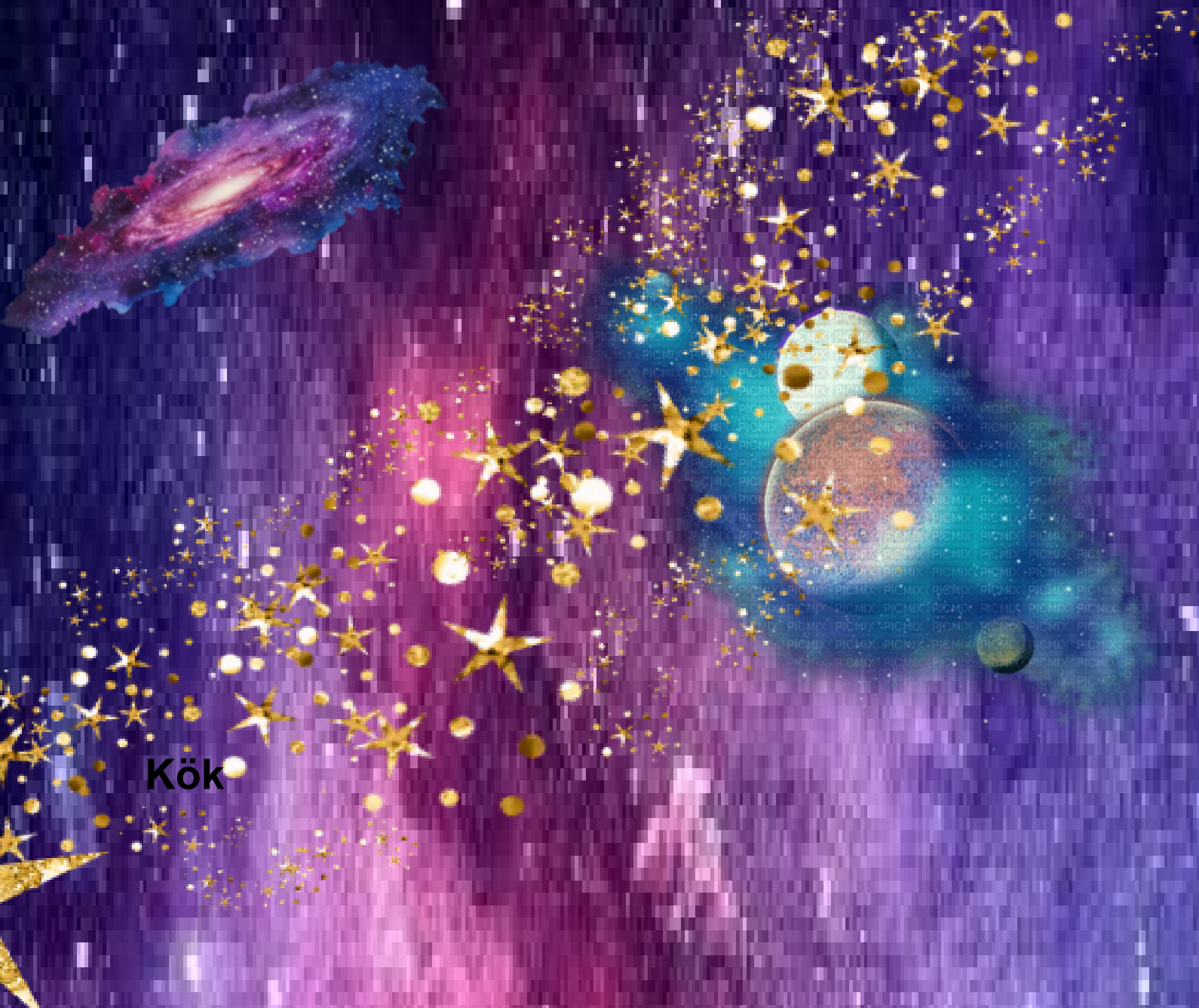




# Space Center Of SFG R6



Kök

## Målgruppsanalys

Det är viktigt att ge varandra plats och egentid för att man ska vara så länge tillsammans. I rymden är det inte lika enkelt att bara ta en paus och gå ut. Så man kan inte vara på varandra för mycket, alla måste kunna få lugn och ro. Det är även viktigt att man känner varandra lite innan så att man vet att man klarar att vara tillsammans under så lång tid.

## Design

### Kök

I köket så har vi små kompakta plastpåsar med flytande mat och vattenpåsar med sugrör. Det är viktigt att maten och vattnet är i kompakta plastpåsar eftersom det är många tekniska apparater och datorer i rymdstationen så om vatten flyger iväg och nuddar dem så kan de förstöras. Det ska vara plattor på golvet som man sätter fötterna i som gör att man inte flyger iväg när man ska ta mat.

Det finns handtag i taket på flera olika ställen för att du ska kunna hålla dig fast när du vill stanna på en viss plats. Datorerna sitter fast i väggen för arbete och kommunikation.

### Träning

I gymmet finns det en träningscykel som också ger energi/el genom rörelse. Träningscykeln har en generator som startar och ger el så att vi kan få elektricitet till de elektriska saker vi använder på rymdstationen. Det finns också handtag på väggarna och en ribbstol för träning. Här kan man träna vilket man måste för att inte bli för svag och för att klara sig i rymden.

### Laboratorium

Odling av potatis som ger energi (elektricitet). Elen av potatisen används för att ladda batterier som sedan kan ge el till lampor som hjälper potatisen växa.

Mikroskop och rymdstenar som studeras. Hälsokontroll som tar puls och blodprov för att se att allt står rätt till

### Sovplatser

Kapslar med mjukt inuti. Det finns ett litet kryp in i # coll, med sovsäck fast i väggen för att spara på utrymme. I det utrymmet kan man också ha en dator och kläder. På väggarna så finns det något som kallas foam som är väldigt mjukt så att man inte får ont om man åker in i väggen. Foamet är också ljuddämpande så att man inte blir störd.

### Umgås

Det finns handtag i taket för att du ska kunna hålla dig fast och datorer som sitter fast i väggen för arbete och kommunikation.

### Toalett

Det finns ett rum med en toalett som har ett starkt bälte så att man kan spänna fast sig själv, det finns också små kompakta påsar med olika toapapper. Det finns en bild som vi har satt upp på väggen med en astronaut som vinkar. Det finns ett rör som man kissar i som man sen renar på ett speciellt sätt. Bajsa gör man i en annan behållare (toaletten) och detta vaccumförpackas. Det finns också en papperskorg som har ett hål med tillslutande lock så att inget kan åka ut. Och våtservetter så att man kan tvätta sig efter att man har varit på toaletten.

### Kontrollrum

Det finns två kontrollbord, ett med en skärm och ett tangentbord med en mus. Det finns också ett bord med massa knappar.

### Tid

Vi har valt att ha en klocka som följer Sveriges tidszon så att vi är i takt med människorna på jorden.

## **Tekniska lösningar**

Odlingen av potatisen och träningen på cykeln ger energi.

Ett nödkris skåp med syre och hemoglobin, om något går fel och luft behövs snabbt. En slags fläkt/AC som blåser ut syre istället för kall luft.

För att återvinna vatten i rymdstationen finns en teknisk apparat som kan rena urin, svett och kondens och göra det till rent vatten. Apparaten fungerar på ett sätt där den separerar vattenmolekylerna från smuts och bakterier och renar dessa.

Vi har byggt en kondensplatta för att samla in vattenånga och kyla ner den. Plattan är av metall och har ett kylsystem inbyggt. Detta vatten ska också rengöras i den tekniska reningsapparaten.

Det finns ett slang där man urinerar och det urinet ska renas i den tekniska reningsmaskinen. Det finns en behållare där man bajsar när den blir full, så släpps den och kraschar mot jorden och brinner upp när den kommer in i atmosfären, för att den har en hög hastighet och sedan bromsas.

